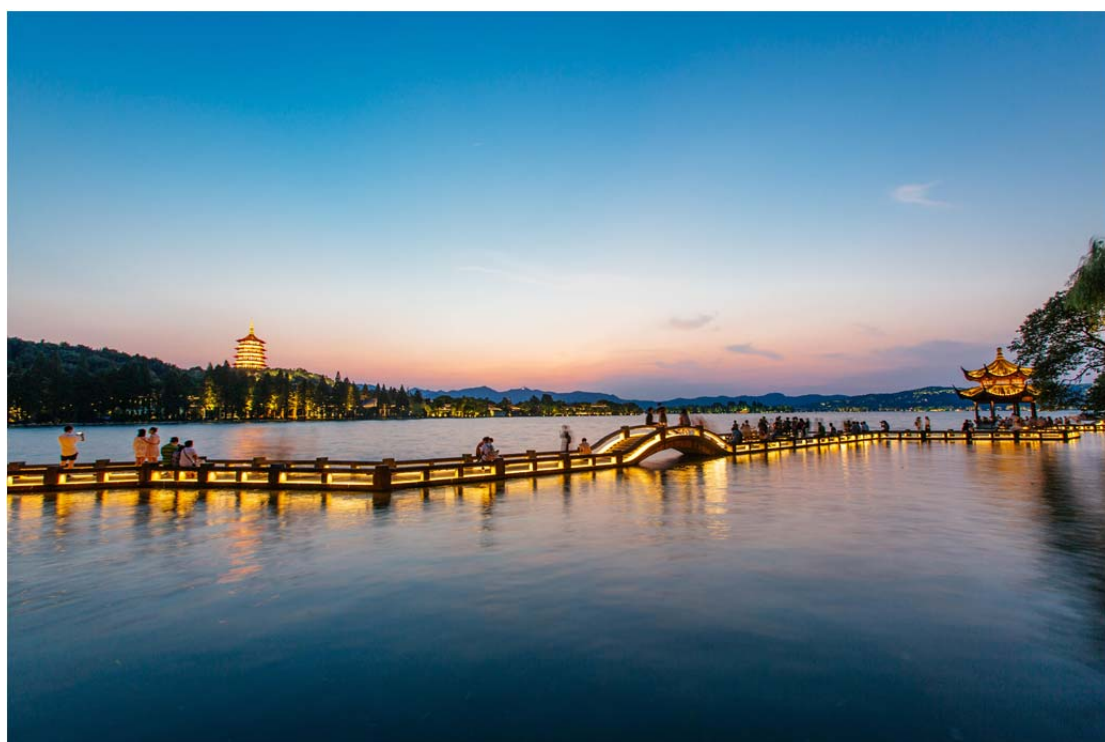


# 浙江省 2021 届普通高校毕业生 就业质量年度报告



浙江省教育厅  
二〇二一年十二月

# 目 录

引 言.....	3
第一章 就业基本情况.....	5
一、毕业生规模.....	5
(一)毕业生总人数.....	5
(二)毕业生生源地分布.....	5
(三)毕业生学科分布.....	6
二、毕业生毕业去向落实率.....	8
(一)毕业生总毕业去向落实率.....	8
(二)研究生毕业去向落实率.....	8
1.分学科研究生毕业去向落实率.....	8
2.分专业研究生毕业去向落实率.....	9
(三)本科毕业生毕业去向落实率.....	11
1.一级学科本科毕业生毕业去向落实率情况.....	12
2.分专业本科毕业生毕业去向落实率.....	12
(四)专科(高职)毕业生毕业去向落实率.....	15
1.一级学科专科(高职)毕业生毕业去向落实率.....	15
2.分专业专科(高职)毕业生毕业去向落实率.....	16
第二章 促进毕业生就业创业工作主要举措.....	19
第三章 就业相关分析.....	24
一、毕业生就业流向单位性质分析.....	24
二、毕业生就业流向地区分析.....	25
三、毕业生就业流向行业分析.....	25
四、毕业生升学出国状况分析.....	27
五、毕业生自主创业状况分析.....	27
六、不同性别毕业生就业状况分析.....	28
第四章 就业发展趋势分析.....	29
一、毕业去向落实率趋势分析.....	29
二、月收入变化趋势分析.....	30
三、专业就业相关度变化趋势分析.....	31
四、毕业生就业地区流向趋势分析.....	33
五、离职率变化趋势分析.....	34
六、毕业生自主创业情况趋势分析.....	36

## 引言

高校毕业生就业质量是高等学校教育和人才培养的重要反映。教育部高校学生司在《教育部办公厅关于编制发布高校毕业生就业质量年度报告的通知》（教学厅函〔2013〕25号）中指出，“发布高校毕业生就业质量年度报告，是高等学校建立健全就业状况反馈机制、引导高校优化招生和专业结构、改进人才培养模式、及时回应社会关切的一项重要工作”。

浙江省教育厅按照教育部要求编制完成了《浙江省2021届普通高校毕业生就业质量年度报告》。本报告由毕业生就业基本情况、促进毕业生就业创业工作主要举措、就业相关分析及就业发展趋势分析四部分组成。

毕业生就业基本情况包括：毕业生总人数；毕业生生源地分布；毕业生学科分布；毕业生总毕业去向落实率；研究生毕业去向落实率；本科毕业生毕业去向落实率；专科（高职）毕业生毕业去向落实率七个方面。

促进毕业生就业创业工作主要举措包括：强化责任担当，健全就业工作推进落实机制；强化综合施策，提供多元岗位和精准信息；强化就业指导，提升就业育人实效等三方面举措。

就业相关分析包括：毕业生就业流向单位性质分析；毕业生流向地区分析；毕业生就业流向行业分析；毕业生升学出国状况分析；毕业生自主创业状况分析；不同性别毕业生

就业状况分析六个方面。

就业发展趋势分析包括：毕业去向落实率趋势分析；月收入变化趋势分析；专业就业相关度变化趋势分析；毕业生就业地区流向趋势分析；离职率变化趋势分析；毕业生自主创业情况趋势分析六个方面。

报告所有就业统计数据来源于浙江省高校毕业生就业管理系统，趋势分析相关数据来源于浙江省教育考试院近三年对我省高校毕业生职业发展状况及人才培养质量调查报告相关数据。

# 第一章 就业基本情况

## 一、毕业生规模

### （一）毕业生总人数

浙江省 2021 届普通高校毕业生总数为 333405 人<sup>1</sup>，其中研究生 26380 人（博士生 2535 人，硕士生 23845 人），本科生 160924 人，专科（高职）生 146101 人（见表 1-1）。

表 1-1 浙江省 2021 届普通高校毕业生总体规模情况

学历层次	男性	女性	小计	占比
博士	1438	1097	2535	0.76%
硕士	11666	12179	23845	7.15%
本科	67825	93099	160924	48.27%
专科（高职）	73976	72125	146101	43.82%
合计	154905	178500	333405	100%

### （二）毕业生生源地区分布

浙江省 2021 届高校毕业生生源主要来自于本省，为 248586 人，占毕业生总数的 74.56%。外省生源的毕业生为 84819 人，占毕业生总数的 25.44%。在浙江省内的生源中，温州、杭州、宁波为生源数的前三甲，分别占了省内生源数的 12.38%、11.77%和 9.02%（见表 1-2）。

<sup>1</sup> 根据教育部统计口径，毕业生毕业去向落实主要有以下几种形式：

① 报到就业：毕业生通过学校与用人单位签订就业协议书，领取就业报到证，到用人单位就业。

② 合同就业：毕业生与用人单位已签订劳动合同，或用人单位出具接收函，到用人单位工作。

③ 定向委培：定向、委培毕业生回原定向、委培单位就业。

④ 灵活就业：毕业生以灵活方式就业，其中包括自主创业、自由职业等。

⑤ 升学：包括专科毕业生升本科、毕业生考取研究生、考取第二学士学位。

⑥ 出国出境：毕业生出国、出境留学、工作等。

⑦ 国家、地方项目：毕业生参加国家、地方项目就业。

表 1-2 浙江省 2021 届普通高校毕业生生源按地区分布统计

生源地	博士	硕士	本科	专科（高职）	小计	占比
浙江省：	986	11183	108384	128033	248586	74.56%
杭州市	355	2578	19204	17120	39257	11.77%
宁波市	116	1404	14394	14163	30077	9.02%
温州市	144	1562	15596	23976	41278	12.38%
嘉兴市	38	677	8440	8203	17358	5.21%
湖州市	50	530	5546	6366	12492	3.75%
绍兴市	81	1162	11444	13809	26496	7.95%
金华市	71	1158	9318	11551	22098	6.63%
衢州市	35	519	5383	7259	13196	3.96%
舟山市	14	177	1966	1852	4009	1.20%
台州市	56	959	12002	16292	29309	8.79%
丽水市	26	457	5091	7442	13016	3.90%
浙江省外：	1549	12662	52540	18068	84819	25.44%
<b>总计</b>	<b>2535</b>	<b>23845</b>	<b>160924</b>	<b>146101</b>	<b>333405</b>	<b>100%</b>

### （三）毕业生学科分布

浙江省 2021 届普通高校毕业生研究生生源学科分布前三位为工学（37.16%）、医学（13.07%）和管理学（10.89%）。本科毕业生的生源学科分布前三位为工学（29.44%）、管理学（20.53%）和文学（13.30%）。由此可以看出，本科及以上学历毕业生中，工科生源毕业生都占了首位，占到总体的 30.53%。专科（高职）毕业生的生源学科分布前三位为财经商贸大类（27.85%）、装备制造大类（11.91%）和电子信息大类（10.91%）（见表 1-3、表 1-4）。

表 1-3 浙江省 2021 届普通高校研究生、本科生学科分布状况

学科名称	研究生		本科		小 计	
	人数	占比	人数	占比	人数	占比
哲 学	81	0.31%	34	0.02%	115	0.06%
经济学	1255	4.76%	12617	7.84%	13872	7.41%
法 学	1094	4.15%	5332	3.31%	6426	3.43%
教育学	1689	6.40%	4789	2.98%	6478	3.46%
文 学	973	3.69%	21401	13.30%	22374	11.95%
历史学	144	0.54%	438	0.27%	582	0.31%
理 学	2266	8.59%	8001	4.97%	10267	5.48%
工 学	9803	37.16%	47380	29.44%	57183	30.53%
农 学	1500	5.69%	1706	1.06%	3206	1.71%
医 学	3449	13.07%	11580	7.20%	15029	8.02%
管理学	2874	10.89%	33037	20.53%	35911	19.17%
艺术学	1252	4.75%	14609	9.08%	15861	8.47%
<b>总计</b>	<b>26380</b>	<b>100%</b>	<b>160924</b>	<b>100%</b>	<b>187304</b>	<b>100%</b>

表 1-4 浙江省 2021 届普通高校专科(高职)毕业生学科分布状况<sup>2</sup>

专业科目	人数	占比	专业科目	人数	占比
财经商贸大类	40693	27.85%	生物与化工大类	712	0.49%
电子信息大类	15938	10.91%	食品药品与粮食大类	2927	2.00%
公安与司法大类	1157	0.79%	水利大类	514	0.35%
公共管理与服务大类	1487	1.02%	土木建筑大类	12007	8.22%
交通运输大类	5902	4.04%	文化艺术大类	10747	7.36%
教育与体育大类	11374	7.78%	新闻传播大类	1205	0.82%
旅游大类	8716	5.97%	医药卫生大类	8839	6.05%
能源动力与材料大类	205	0.14%	装备制造大类	17401	11.91%
农林牧渔大类	3092	2.12%	资源环境与安全大类	1238	0.85%
轻工纺织大类	1947	1.33%			
<b>总 计</b>				<b>146101</b>	<b>100%</b>

<sup>2</sup> 2016 年后, 专科招生类别进行了调整, 2021 届中部分延长学制等原因出现的旧专业大类并入新类别进行统计。

## 二、毕业生毕业去向落实率

### （一）毕业生总毕业去向落实率

截至 2021 年 12 月 25 日，我省 2021 届普通高校毕业生总毕业去向落实率达 95.94%<sup>3</sup>，同比上升 1.71 个百分点，毕业去向落实人数达 319873 人。其中研究生毕业去向落实率为 96.54%（博士研究生毕业去向落实率为 94.79%，硕士研究生毕业去向落实率为 96.73%），同比上升 0.74 个百分点；本科生毕业去向落实率为 93.71%，同比上升 2.18 个百分点；专科（高职）生毕业去向落实率为 98.30%，同比上升 1.25 个百分点（见表 1-5）。

表 1-5 浙江省 2021 届普通高校毕业生毕业去向落实率统计表

届别	合计		研究生		本科		专科（高职）	
	总人数	毕业去向落实率	人数	毕业去向落实率	人数	毕业去向落实率	人数	毕业去向落实率
21 届	333405	95.94%	26380	96.54%	160924	93.71%	146101	98.30%
20 届	314028	94.23%	22541	95.80%	155515	91.53%	135972	97.05%
同比	19377	1.71%	3839	0.74%	5409	2.18%	10129	1.25%

### （二）研究生毕业去向落实率

#### 1. 分学科研究生毕业去向落实率

2021 年，我省研究生按学科门类统计的毕业去向落实率从高到低依次为：工学 98.29%、医学 97.77%、经济学 97.13%、管理学 95.96%、教育学 95.50%、艺术学 94.81%、理学 94.62%、法学 94.52%、文学 94.35%、农学 92.53%、历史学 92.36%、

<sup>3</sup> ①毕业生毕业去向落实率=已落实毕业去向毕业生人数/毕业生总人数\*100%②毕业生总人数=已落实毕业去向毕业生人数+待就业毕业生人数+暂时不就业毕业生人数



哲学 82.72%。与 2020 年同期相比，除文学、历史学、理学和农学略有下降外，其余学科毕业去向落实率均有提升（见表 1-6）。

表 1-6 2021 年浙江省普通高校研究生按学科门类统计的毕业生毕业去向落实率情况

学 科	2021 届		2020 届		同 比
	毕业生总数	毕业去向落实率	毕业生总数	毕业去向落实率	
哲 学	81	82.72%	79	79.75%	2.97%
经济学	1255	97.13%	949	96.52%	0.61%
法 学	1094	94.52%	1037	91.22%	3.30%
教育学	1689	95.50%	1790	94.69%	0.81%
文 学	973	94.35%	900	95.11%	-0.76%
历史学	144	92.36%	86	95.35%	-2.99%
理 学	2266	94.62%	2198	94.90%	-0.28%
工 学	9803	98.29%	8880	97.39%	0.90%
农 学	1500	92.53%	1350	92.89%	-0.36%
医 学	3449	97.77%	3072	97.56%	0.21%
管理学	2874	95.96%	1122	94.47%	1.49%
艺术学	1252	94.81%	1078	91.93%	2.88%

## 2. 分专业研究生毕业去向落实率

### (1) 毕业研究生人数最多的 21 个专业就业分析<sup>4</sup>

根据 2021 年我省毕业研究生分专业人数排列，人数最多的 21 个专业为：工商管理、控制工程、电子与通信工程、计算机技术、建筑与土木工程、公共管理、机械工程（机械工程类）、机械工程（工程类）、计算机科学与技术、艺术设计、化学、软件工程、内科学、控制科学与工程、化学工程与技术、工商管理、会计、美术、金融、法律、外科学。其中，除了工商管理、美术和法律专业以外，其他专业毕业去向落实率均高于毕业研究生平均毕业去向落实率

<sup>4</sup> 因法律和外科学专业毕业生人数相同，故提取 21 个专业分析。

(96.54%) (见表 1-7)。

表 1-7 2021 年浙江省毕业研究生人数最多的 21 个专业门类就业分析

专业科类	专业名称	毕业生人数	就业人数	就业去向落实率
管理学	工商管理	1025	966	94.24%
工 学	控制工程	577	574	99.48%
工 学	电子与通信工程	540	538	99.63%
工 学	计算机技术	504	497	98.61%
工 学	建筑与土木工程	504	490	97.22%
管理学	公共管理	471	470	99.79%
工 学	机械工程（机械工程类）	403	395	98.01%
工 学	机械工程（工程类）	400	396	99.00%
工 学	计算机科学与技术	375	373	99.47%
艺术学	艺术设计	337	330	97.92%
理 学	化学	335	324	96.72%
工 学	软件工程	332	328	98.80%
医 学	内科学	331	327	98.79%
工 学	控制科学与工程	328	324	98.78%
工 学	化学工程与技术	320	310	96.88%
管理学	工商管理	319	317	99.37%
管理学	会计	297	290	97.64%
艺术学	美术	281	269	95.73%
经济学	金融	258	253	98.06%
法 学	法律	256	240	93.75%
医 学	外科学	256	253	98.83%

## (2) 毕业研究生毕业去向落实率排名前 20 和后 20 的专业门类就业分析

2021 年共有 314 个专业的毕业研究生毕业去向落实率为 100%，其中毕业生人数超过 20 人的专业有 72 个。根据各专业毕业生人数排列，毕业去向落实率前 21 的专业为<sup>5</sup>（以毕业生总数 20 人以上为标准，下同）：劳动经济学、学科教学（英语）、建筑学、光学工程、结构工程、儿科学、妇产科学、电气工程、口腔医学、应用经济学、岩土工程、学科教学（数学）、税务、经济法学、高分子材料、麻醉学、机

<sup>5</sup> 统计学与妇产科学毕业生人数相同，故提取 21 个专业分析。

械设计及理论、药物化学、工业设计工程、统计学、妇产科学。就业排在后 20 的专业为：果树学、植物病理学、世界史、中国哲学、音乐与舞蹈学、中国古典文献学、音乐、比较文学与世界文学、海洋地质、社会保障、区域经济学、生态学、宪法学与行政法学、语言学及应用语言学、现代教育技术、海洋生物学、体育学、作物遗传育种、中国古代文学、渔业发展（见表 1-8）。

表 1-8 2021 年研究生毕业去向落实率排名前 20 和后 20 的专业门类就业分析<sup>6</sup>

毕业去向落实率排名前 20 的专业				毕业去向落实率排名后 20 的专业			
专业名称	毕业生数	就业人数	毕业去向落实率	专业名称	毕业生数	就业人数	毕业去向落实率
劳动经济学	197	197	100%	果树学	20	13	65.00%
学科教学（英语）	101	101	100%	植物病理学	35	25	71.43%
建筑学	100	100	100%	世界史	20	15	75.00%
光学工程	95	95	100%	<b>中国哲学</b>	26	20	76.92%
结构工程	73	73	100%	<b>音乐与舞蹈学</b>	49	38	77.55%
儿科学	65	65	100%	中国古典文献学	23	18	78.26%
妇产科学	63	63	100%	<b>音乐</b>	88	69	78.41%
<b>电气工程</b>	60	60	100%	比较文学与世界文	20	16	80.00%
口腔医学	60	60	100%	海洋地质	22	18	81.82%
应用经济学	56	56	100%	社会保障	23	19	82.61%
岩土工程	52	52	100%	区域经济学	40	34	85.00%
学科教学（数学）	51	51	100%	生态学	20	17	85.00%
税务	46	46	100%	<b>宪法学与行政法学</b>	29	25	86.21%
经济法学	46	46	100%	语言学及应用语言	22	19	86.36%
<b>高分子材料</b>	45	45	100%	现代教育技术	38	33	86.84%
<b>麻醉学</b>	44	44	100%	海洋生物学	25	22	88.00%
机械设计及理论	43	43	100%	体育学	26	23	88.46%
药物化学	41	41	100%	作物遗传育种	26	23	88.46%
<b>工业设计工程</b>	40	40	100%	中国古代文学	36	32	88.89%
统计学	39	39	100%	渔业发展	82	73	89.02%
<b>妇产科学</b>	39	39	100%				

<sup>6</sup> 选取的专业毕业生人数以超过 20 人为基准；加黑斜体专业为连续两年都是排名在前 20 或排名后 20 的专业。

### （三）本科毕业生毕业去向落实率

#### 1. 一级学科本科毕业生毕业去向落实率情况

2021年，我省本科一级学科中毕业去向落实率从高到低依次为：教育学 95.68%、工学 94.81%、艺术学 94.67%、管理学 93.77%、经济学 93.00%、文学 92.92%、医学 92.88%、理学 92.68%、历史学 92.01%、农学 91.56%、法学 88.09%、哲学 82.35%。与2020年同期相比，除哲学、农学外，其他专业毕业去向落实率均有所提升（见表1-9）。

表 1-9 2021 年浙江省普通高校本科生一级学科毕业生就业情况

学 科	2021 届		2020 届		同 比
	毕业生总数	就业去向落实率	毕业生总数	就业去向落实率	
哲 学	34	82.35%	24	100%	-17.65%
经济学	12617	93.00%	11921	90.71%	2.29%
法 学	5332	88.09%	5069	85.86%	2.23%
教育学	4789	95.68%	4707	94.35%	1.33%
文 学	21401	92.92%	20697	90.83%	2.09%
历史学	438	92.01%	378	90.74%	1.27%
理 学	8001	92.68%	7784	91.19%	1.49%
工 学	47380	94.81%	45780	92.45%	2.36%
农 学	1706	91.56%	1544	91.97%	-0.41%
医 学	11580	92.88%	10643	92.15%	0.73%
管理学	33037	93.77%	32651	91.47%	2.30%
艺术学	14609	94.67%	14317	91.15%	3.52%

#### 2. 分专业本科毕业生毕业去向落实率

##### （1）本科毕业生人数最多的 20 个专业门类就业分析

根据 2021 年我省毕业本科生人数排列，人数最多的前 20 个专业为计算机科学与技术、英语、会计学、汉语言文学、国际经济与贸易、财务管理、工商管理、法学、机械设计制造及其自动化、金融学、临床医学、土木工程、电子信息工

程、电子商务、护理学、市场营销、视觉传达设计、环境设计、电气工程及其自动化、软件工程。其中除计算机科学与技术、英语、会计学、汉语言文学、法学、金融学、临床医学专业以外，其余各专业毕业去向落实率均高于本科毕业生平均毕业去向落实率（93.71%）（见表 1-10）。

表 1-10 2021 年本科毕业生人数最多的 20 个专业门类就业分析

专业科类	专业名称	毕业生人数	就业人数	毕业去向落实率
工 学	计算机科学与技术	6494	6082	93.66%
文 学	英语	6241	5830	93.41%
管理学	会计学	5358	4883	91.13%
文 学	汉语言文学	5019	4544	90.54%
经济学	国际经济与贸易	5002	4752	95.00%
管理学	财务管理	4959	4668	94.13%
管理学	工商管理	4362	4100	93.99%
法 学	法学	3590	3081	85.82%
工 学	机械设计制造及其自动化	3500	3346	95.60%
经济学	金融学	3433	3153	91.84%
医 学	临床医学	3321	3042	91.60%
工 学	土木工程	3218	3052	94.84%
工 学	电子信息工程	3114	2971	95.41%
管理学	电子商务	3054	2918	95.55%
医 学	护理学	2596	2490	95.92%
管理学	市场营销	2548	2416	94.82%
艺术学	视觉传达设计	2532	2408	95.10%
艺术学	环境设计	2487	2357	94.77%
工 学	电气工程及其自动化	2434	2323	95.44%
工 学	软件工程	1963	1858	94.65%

(2) 本科毕业生毕业去向落实率排名前 20 和后 20 的专业门类就业分析

2021 年共有 42 个专业的本科毕业生毕业去向落实率为 100%，其中毕业生人数超过 20 人的专业有 20 个。根据毕业生人数排列，毕业去向落实率前 20 的专业为（以毕业生总数 20 人以上为标准，下同）：意大利语、电子商务及法律、

临床药学、舞蹈编导、非织造材料与工程、社会学、数字出版、水文与水资源工程、休闲体育、新能源材料与器件、医学实验技术、电气类、船舶电子电气工程、声学、海洋油气工程、计算机科学与技术、海洋资源开发技术、森林保护、马克思主义理论类、地质工程。毕业去向落实率排名后 20 的专业为：法医学、国际事务与国际关系、眼视光学、针灸推拿学、哲学、数据科学与大数据技术、信用管理、园林、资源与环境经济学、知识产权、资产评估、法学、食品卫生与营养学、教育学、船舶与海洋工程、交通管理、海洋科学、康复治疗学、劳动与社会保障、中草药栽培与鉴定（见表 1-11）。

表 1-11 2021 年本科生毕业去向落实率排名前 20 和后 20 的专业门类就业分析<sup>7</sup>

毕业去向落实率排名前 20 的专业				毕业去向落实率排名后 20 的专业			
专业名称	毕业生数	就业人数	毕业去向落实率	专业名称	毕业生数	就业人数	毕业去向落实率
意大利语	67	67	100%	<b>法医学</b>	23	15	65.22%
电子商务及法律	67	67	100%	<b>国际事务与国际关</b>	87	66	75.86%
临床药学	57	57	100%	<b>眼视光学</b>	31	24	77.42%
<b>舞蹈编导</b>	49	49	100%	<b>针灸推拿学</b>	135	110	81.48%
非织造材料与工程	45	45	100%	哲学	34	28	82.35%
社会学	43	43	100%	数据科学与大数据	38	32	84.21%
数字出版	39	39	100%	信用管理	32	27	84.38%
水文与水资源工程	37	37	100%	园林	513	436	84.99%
休闲体育	34	34	100%	资源与环境经济学	34	29	85.29%
新能源材料与器件	33	33	100%	<b>知识产权</b>	205	175	85.37%
<b>医学实验技术</b>	32	32	100%	资产评估	151	129	85.43%
电气类	30	30	100%	<b>法学</b>	3590	3081	85.82%
船舶电子电气工程	29	29	100%	食品卫生与营养学	78	67	85.90%
声学	28	28	100%	教育学	36	31	86.11%
海洋油气工程	25	25	100%	船舶与海洋工程	137	118	86.13%
计算机科学与技术	23	23	100%	<b>交通管理</b>	23	20	86.96%
海洋资源开发技术	23	23	100%	海洋科学	124	108	87.10%
森林保护	23	23	100%	康复治疗学	397	346	87.15%
马克思主义理论类	21	21	100%	劳动与社会保障	88	77	87.50%
地质工程	20	20	100%	中草药栽培与鉴定	33	29	87.88%

<sup>7</sup> 选取的专业毕业生人数以超过 20 人为标准；加黑斜体专业为连续两年都是排名在前 20 或排名后 20 的专业。

#### （四）专科（高职）毕业生毕业去向落实率

##### 1. 一级学科专科（高职）毕业生毕业去向落实率

2021年，我省专科（高职）一级学科大类中毕业去向落实率从高到低依次为（以毕业生总数20人以上为标准）：资源环境与安全大类99.11%、公共管理与服务大类98.99%、轻工纺织大类98.66%、公安与司法大类98.62%、生物与化工大类98.60%、能源动力与材料大类98.54%、新闻传播大类98.51%、装备制造大类98.48%、土木建筑大类98.46%、文化艺术大类98.37%、电子信息大类98.32%、旅游大类98.28%、财经商贸大类98.27%、医药卫生大类98.20%、食品药品与粮食大类98.16%、教育与体育大类98.10%、水利大类98.05%、交通运输大类97.75%、农林牧渔大类97.61%（见表1-12）。

表1-12 2021年浙江省普通高校专科（高职）生一级学科毕业生就业情况<sup>8</sup>

学 科	2021 届		2020 届	
	毕业生总数	毕业去向落实率	毕业生总数	毕业去向落实率
农林牧渔大类	3092	97.61%	2989	96.39%
交通运输大类	5902	97.75%	4891	95.95%
生化与药品大类			29	93.10%
材料与能源大类			1	100%
土建大类			55	96.36%
水利大类	514	98.05%	549	97.81%
制造大类			84	96.43%
电子信息大类	15938	98.32%	14397	96.88%
环保、气象与安全大类			2	100%
轻纺食品大类			8	100%
财经大类			95	90.53%
医药卫生大类	8839	98.20%	8113	96.91%
旅游大类	8716	98.28%	7981	97.47%

<sup>8</sup> 2016年后，专科招生类别进行了调整，2021届中部分延长学制等原因出现的旧专业大类并入新类别进行统计。

学 科	2021 届		2020 届	
	毕业生总数	毕业去向落实率	毕业生总数	毕业去向落实率
文化教育大类			16	93.75%
艺术设计传媒大类			93	96.77%
法律大类			11	72.73%
财经商贸大类	40693	98.27%	39639	97.32%
公安与司法大类	1157	98.62%	970	93.61%
教育与体育大类	11374	98.10%	10829	97.17%
轻工纺织大类	1947	98.66%	1632	97.12%
生物与化工大类	712	98.60%	666	96.85%
食品药品与粮食大类	2927	98.16%	2918	97.60%
土木建筑大类	12007	98.46%	11544	96.76%
文化艺术大类	10747	98.37%	9017	97.09%
新闻传播大类	1205	98.51%	1004	97.71%
装备制造大类	17401	98.48%	16276	97.00%
资源环境与安全大类	1238	99.11%	854	97.89%
公共管理与服务大类	1487	98.99%	1115	97.76%
能源动力与材料大类	205	98.54%	194	98.45%

## 2. 分专业专科（高职）毕业生毕业去向落实率

（1）专科（高职）毕业生人数最多的 20 个专业门类就业分析

根据 2021 年我省专科（高职）毕业生人数排列，人数最多的 20 个专业为：会计、电子商务、护理、机电一体化技术、学前教育、计算机应用技术、市场营销、建筑工程技术、酒店管理、国际贸易实务、商务英语、工程造价、物流管理、计算机网络技术、旅游管理、汽车检测与维修技术、国际经济与贸易、电气自动化技术、软件技术、金融管理。其中会计、护理、机电一体化技术、学前教育、计算机应用技术、物流管理、计算机网络技术、旅游管理、汽车检测与维修技术和金融管理专业毕业去向落实率低于专科（高职）毕业生平均毕业去向落实率（98.30%）（见表 1-13）。



表 1-13 2021 年专科毕业生人数最多的 20 个专业门类就业分析

专业科类	专业名称	毕业生人数	就业人数	毕业去向落实率
财经商贸大类	会计	10899	10694	98.12%
财经商贸大类	电子商务	6573	6470	98.43%
医药卫生大类	护理	4039	3935	97.43%
装备制造大类	机电一体化技术	3971	3901	98.24%
教育与体育大类	学前教育	3913	3817	97.55%
电子信息大类	计算机应用技术	3747	3672	98.00%
财经商贸大类	市场营销	3585	3526	98.35%
土木建筑大类	建筑工程技术	3174	3121	98.33%
旅游大类	酒店管理	3049	2998	98.33%
财经商贸大类	国际贸易实务	2860	2820	98.60%
教育与体育大类	商务英语	2624	2590	98.70%
土木建筑大类	工程造价	2460	2422	98.46%
财经商贸大类	物流管理	2370	2319	97.85%
电子信息大类	计算机网络技术	2285	2240	98.03%
旅游大类	旅游管理	2022	1986	98.22%
装备制造大类	汽车检测与维修技术	2004	1959	97.75%
财经商贸大类	国际经济与贸易	1982	1952	98.49%
装备制造大类	电气自动化技术	1980	1961	99.04%
电子信息大类	软件技术	1793	1763	98.33%
财经商贸大类	金融管理	1752	1704	97.26%

## (2) 专科（高职）毕业生毕业去向落实率排名前 20 和后 20 的专业门类就业分析

2021 年共有 106 个专业的专科（高职）毕业生毕业去向落实率为 100%，其中毕业生人数超过 20 人的专业有 72 个。根据毕业人数排列，毕业去向落实率前 20 的专业为（以毕业生总数 20 人以上为标准，下同）：临床医学、刑事执行、工艺美术品设计、供热通风与空调工程技术、工业过程自动化技术、中小企业创业与经营、材料成型与控制技术、医学美容技术、纺织品检验与贸易、舞蹈表演、发电厂及电力系统、光通信技术、社会工作、精密医疗器械技术、农村经营管理、公共文化服务与管理、旅行社经营管理、商务日语、

幼儿发展与健康管理、食品加工技术。毕业去向落实率排在后 20 的专业为：直升机驾驶技术、石油炼制技术、茶树栽培与茶叶加工、民航空中安全保卫、运动训练、小学教育、水利水电工程管理、证券与期货、药物制剂技术、服装表演、通用航空器维修、设施农业与装备、声像工程技术、美术教育、法律事务、印刷媒体技术、教育类、应用阿拉伯语、林业技术、体育保健与康复（见表 1-14）。

表 1-14 2021 年专科生毕业去向落实率排名前 20 和后 20 的专业门类就业分析<sup>9</sup>

毕业去向落实率排名前 20 的专业				毕业去向落实率排后 20 的专业			
专业名称	毕业生数	就业人数	毕业去向落实率	专业名称	毕业生数	就业人数	毕业去向落实率
临床医学	360	360	100%	<b>直升机驾驶技术</b>	23	16	69.57%
刑事执行	306	306	100%	石油炼制技术	32	29	90.63%
工艺美术品设计	187	187	100%	<b>茶树栽培与茶叶加工</b>	33	30	90.91%
<b>供热通风与空调工程技术</b>	169	169	100%	民航空中安全保卫	38	35	92.11%
工业过程自动化技术	140	140	100%	<b>运动训练</b>	84	78	92.86%
中小企业创业与经营	136	136	100%	小学教育	45	42	93.33%
材料成型与控制技术	132	132	100%	水利水电工程管理	32	30	93.75%
医学美容技术	129	129	100%	证券与期货	32	30	93.75%
纺织品检验与贸易	121	121	100%	药物制剂技术	287	270	94.08%
舞蹈表演	117	117	100%	服装表演	85	80	94.12%
发电厂及电力系统	116	116	100%	通用航空器维修	36	34	94.44%
<b>光通信技术</b>	111	111	100%	设施农业与装备	147	139	94.56%
社会工作	106	106	100%	声像工程技术	37	35	94.59%
精密医疗器械技术	103	103	100%	美术教育	37	35	94.59%
农村经营管理	101	101	100%	法律事务	168	159	94.64%
公共文化服务与管理	99	99	100%	印刷媒体技术	38	36	94.74%
<b>旅行社经营管理</b>	93	93	100%	教育类	40	38	95.00%
商务日语	92	92	100%	应用阿拉伯语	63	60	95.24%
幼儿发展与健康管理	92	92	100%	<b>林业技术</b>	44	42	95.45%
食品加工技术	91	91	100%	体育保健与康复	22	21	95.45%

<sup>9</sup> 加黑斜体专业为连续两年都是排名前 20 或排名后 20 的专业。

## 第二章 促进毕业生就业创业工作主要举措

受新冠肺炎疫情、国际国内经济形势等多重因素影响，2021 届高校毕业生就业形势复杂严峻，“稳就业”“保就业”的任务十分艰巨。我省坚持把促进高校毕业生就业作为一项重大的政治任务，按照党中央、国务院和省委省政府的决策部署，强化“窗口意识”、坚持“窗口标准”，加强领导，多措并举，精准发力，全力推进高校毕业生更加充分更高质量就业。我省 2021 届普通高校毕业生年底毕业去向落实率达 95.94%，同比提高 1.71 个百分点，继续保持高位平稳。

### 一、强化责任担当，健全就业工作推进落实机制

以落地落实为前提，统筹协调，多方联动，压实责任，不断健全就业工作机制，促进工作落实。

**汇聚力量合力抓。**年初，我省就业工作领导小组及时召开就业工作会议，细化分解各部门工作职责，制定 2021 年工作要点，对全力促进高校毕业生就业提出目标和要求。5 月，省人社厅、省教育厅等 16 部门出台了《关于支持多渠道灵活就业的实施意见》（浙人社发〔2021〕25 号），明确“离校 2 年内未就业高校毕业生从事非全日制等工作的，按规定给予社会保险补贴。以个人身份参加社会保险的，补贴标准不超过个人依法实际缴纳社会保险费的三分之二，补贴期限不超过 3 年”等政策，大力支持高校毕业生灵活就业。同时，全省各地市积极出台就业创业补贴、购房、落户等优惠政策吸引毕业生到当地就业创业。

**围绕主业强力抓。**省教育厅加强分析研判，及时开展覆盖近 10 万毕业生、3000 家用人单位的 2021 届毕业生就业形势和就业状况调研。印发《关于做好 2021 届全省普通高校毕业生就业创业工作的通知》，明确了七个方面 19 项任务举措，对 2021 年就业工作做了全面部署。4 月，省教育厅会同省人社厅召开全省 2021 届普通高校毕业生就业创业工作网络视频会议，分析毕业生就业形势，并对下一阶段就业工作作出进一步部署和要求。5 月，在杭州、宁波、金华等地分片区组织多场就业工作推进会，及时跟踪掌握各高校毕业生就业进展情况，帮助解决问题困难，督促指导高校推进相关就业工作。

**压实责任层层抓。**认真实施“一把手”工程，落实各高校主要领导在高校毕业生就业工作中的第一责任人。各高校把毕业生就业摆上学校党委领导班子重要议事日程，主要负责同志亲自部署、分管领导靠前指挥、院系领导落实责任，压实责任层层抓，全力推进毕业生就业工作。同时，充分调动和发挥就业专职人员、辅导员、导师三支队伍作用，实行“一对一、点对点、一生一策”做法，全程跟踪指导服务。

## **二、强化综合施策，提供多元岗位和精准信息**

以提供更多岗位和就业信息为着力点，努力拓宽就业渠道，积极搭建供需对接平台，不断增强就业服务力度。

**多元就业广度宽。**积极推进“大学生村官”“三支一扶”“西部计划”等基层项目的实施，教育引导毕业生服务国家

和我省重点区域、重大工程和重要领域。持续扩大研究生、专升本招生计划，开发科研助理岗位 784 个，招录第二学士学位 875 名。积极拓展基层就业岗位，提供 2 万余个基层教师编制用于应届毕业生招录，开发公共管理、社会服务、医疗卫生等基层岗位 1 万余个。落实省内国企新增岗位 50%用于招录应届毕业生政策。

**不断线服务力度强。**继续实施“百千万工程”，分区域、分行业举办省级专场招聘活动 22 场，引导各高校充分发挥校园招聘主渠道作用，举办线上线下多层次招聘会 1298 场、宣讲会 9204 场，提供就业岗位 340 万余个。开展春、秋季“浙江省 2021 届高校毕业生网络招聘会”“浙江省 2021 届高校毕业生就业促进周”等活动，举办就业实习空中双选会，努力向毕业生推送更多更精准岗位信息，提供更多实习实践机会。积极配合教育部“24365”校园招聘，引导各高校组织毕业生参加网上招聘活动，灵活运用平台进行线上对接。

**精准帮扶温度足。**实施关怀计划，组织高校开展就业困难群体摸排，对家庭经济困难毕业生、少数民族毕业生、残疾毕业生等重点群体实行“一对一”帮扶。会同各高校积极推荐展示优秀家庭经济困难毕业生就业名片，举办“寒门学子”、残疾大学生等专场招聘活动。组织未落实去向毕业生“一对一”个性化咨询辅导，确保每个毕业生的去向应落实尽落实。配合有关部门积极营造平等就业环境，加强对用人单位在招聘中设置性别、民族等歧视条件及院校、培养方式

等限制性条件的监督，切实维护毕业生就业权益。

### **三、强化就业指导，提升就业育人实效**

以提升就业育人实效为导向，建立健全就业育人支持体系，增强就业指导服务能力，深化职业发展教育和创新创业教育，开展形式多样系列活动，引导毕业生树立正确的职业观、就业观和择业观。

**加强培训强队伍。**持续开展就业创业指导教师培训，组织 TTT 高校职业规划教学、GCDF 生涯规划师等多层次培训 30 余期，累计培训教师 2000 多人，不断提高高校就业创业指导教师的专业素养和指导水平。实施高校毕业班辅导员就业指导能力提升计划，举办 5 期毕业班辅导员培训，累计培训超 400 人，系统提升高校辅导员的就业指导和服务能力。举办首届浙江省高校就业指导课程教学创新比赛，为就业指导教师搭建专业交流、展示平台，不断提升就业指导课程教学水平。我省选送的教师在全国总决赛中获得“二等奖”，我省获得“优秀组织奖”。

**职业发展教育再深入。**开展以“浙里起航，规划未来”为主题的大学生职业发展教育月活动，指导高校举办院系职业生涯规划比赛、组织就业典型宣讲、开展行业解析和职业宣讲等活动，强化大学生职业生涯规划意识。举办第十三届浙江省大学生职业生涯规划大赛，增设职业规划类残疾人赛道，参赛人数超过 12 万人，现场决赛线上观摩人次超过 100 万，大赛的覆盖面和影响力逐年提高，积极推动“以赛促教、

以赛促学”，进一步深化大学生职业发展教育，提升大学生职业生涯规划能力。

**创新创业显成效。**组织“2021年浙江省本科院校创业学院院长培训班”，全面推进创业学院管理团队建设，推动我省高校创新创业教育向更高层次、更高水平发展。发挥创业学院作用，不断完善双创教育体系，提高人才培养质量。举办第七届浙江省国际“互联网+”大学生创新创业大赛，搭建大学生双创平台，展示高校双创教育成果，并选拔优秀项目参加第七届中国国际“互联网+”大学生创新创业大赛，在全国总决赛中获得47项金奖，金奖总数位列全国第二。

**选树典型立标杆。**注重发挥就业创业工作典型的示范引领作用，开展就业创业工作典型案例总结宣传工作，征集并遴选26个重点突出、特色明显的高校典型案例，在全省进行宣传推广。其中有5个案例入选教育部全国普通高校毕业生就业创业工作典型案例百强。开展“奋斗的青春最美丽”浙江省大学生就业创业人物事迹征集活动，遴选出30名基层就业大学生、军营大学生战士、大学生创业人物典型事迹，以榜样的力量引导大学生在不同岗位上实现人生价值。其中15名毕业生入选全国典型人物，1名毕业生当选全国“2020-2021大学生就业创业年度新闻人物”。

### 第三章 就业相关分析

#### 一、毕业生就业流向单位性质分析

从我省 2021 届毕业生就业单位流向分析，机关单位就业人数 6142 人，占 2.38%；科研设计单位就业人数为 367 人，占 0.14%；高等教育单位、中初教育单位、医疗卫生单位和其他事业单位合计就业人数为 26397 人，占 10.23%。国有企业、三资企业和其他企业就业人数为 205414 人，占 79.63%。部队、农村建制村、城镇社区就业人数 461 人，占 0.18%。其他性质的单位就业人数为 19201 人，占 7.44%。由此看来企业是毕业生就业的主渠道（见表 3-1）。

表 3-1 浙江省 2021 届普通高校高校毕业生单位流向分析

流向单位性质	研究生	本科	专科(高职)	合计	占比
机关	1867	3531	744	6142	2.38%
科研设计单位	303	58	6	367	0.14%
高等教育单位	1932	592	37	2561	0.99%
中初教育单位	1908	6909	1825	10642	4.13%
医疗卫生单位	2458	4388	3115	9961	3.86%
其他事业单位	850	1654	729	3233	1.25%
国有企业	3191	9338	4583	17112	6.63%
三资企业	1572	3060	1709	6341	2.46%
其他企业	8381	80261	93319	181961	70.54%
部队	30	42	187	259	0.10%
农村建制村	1	30	27	58	0.02%
城镇社区	7	100	37	144	0.06%
其他	1627	10244	7330	19201	7.44%
合计	24127	120207	113648	257982	100%



## 二、毕业生就业流向地区分析

我省 2021 届毕业生流向省内就业的人数为 225517 人，占 81.30%，省内毕业生流向主要集中在杭州、宁波、温州三个地市，占总体的 45.82%。与 2020 年同期相比，2021 届毕业生流向省外就业人数同比增加 0.85 个百分点（见表 3-2）。

表 3-2 浙江省 2021 届普通高校毕业生流向地区分析<sup>10</sup>

流向地区	2021 年人数	2021 年占比	2020 年人数	2020 年占比	同比
合计	277394	100%	265736	100%	
浙江省内	225517	81.30%	218292	82.15%	-0.85%
杭州市	67717	24.41%	66705	25.10%	-0.69%
宁波市	30010	10.82%	30213	11.37%	-0.55%
温州市	29371	10.59%	27336	10.29%	0.30%
嘉兴市	14358	5.18%	14274	5.37%	-0.19%
湖州市	9619	3.47%	8950	3.37%	0.10%
绍兴市	18586	6.70%	18452	6.94%	-0.24%
金华市	16449	5.93%	15416	5.80%	0.13%
衢州市	7980	2.88%	6990	2.63%	0.25%
舟山市	3000	1.08%	2918	1.10%	-0.02%
台州市	19907	7.17%	19091	7.19%	-0.01%
丽水市	8520	3.07%	7947	2.99%	0.08%
浙江省外	51877	18.70%	47444	17.85%	0.85%

## 三、毕业生就业流向行业分析

我省 2021 届毕业生就业流向行业前三名的分别为：制造业：人数为 37288 人，占 14.45%；信息传输、软件和信息技术服务业：人数为 32784 人，占 12.71%；批发和零售业：人数为 29611 人，占 11.48%。从毕业生学历层次来看，毕业

<sup>10</sup> 表 3-2 所列数据不含出国出境毕业生就业流向地区。

研究生流向的前三个行业集中在教育、信息传输、软件和信息技术服务业、卫生和社会工作；毕业本科生流向的前三个行业分别是信息传输、软件和信息技术服务业、教育和制造业；专科（高职）毕业生流向的前三个行业集中在制造业、批发和零售业和信息传输、软件和信息技术服务业（见表3-3）。

表 3-3 浙江省 2021 届普通高校毕业生就业流向行业分析<sup>11</sup>

流向就业行业	研究生	本科	专科（高职）	合计	占比
农、林、牧、渔业	283	1000	1705	2988	1.16%
采矿业	28	111	82	221	0.09%
制造业	2064	14945	20279	37288	14.45%
电力、热力、燃气及水生产和供应业	479	1440	1001	2920	1.13%
建筑业	603	6132	9365	16100	6.24%
批发和零售业	518	12649	16444	29611	11.48%
交通运输、仓储和邮政业	273	2409	5366	8048	3.12%
住宿和餐饮业	46	1254	4860	6160	2.39%
信息传输、软件和信息技术服务业	4497	16828	11459	32784	12.71%
金融业	1477	6616	1604	9697	3.76%
房地产业	283	1332	1439	3054	1.18%
租赁和商务服务业	505	8650	9368	18523	7.18%
科学研究和技术服务业	1993	5496	4220	11709	4.54%
水利、环境和公共设施管理业	243	1070	635	1948	0.75%
居民服务、修理和其他服务业	323	3580	5789	9692	3.76%
教育	4513	16457	6513	27483	10.65%
卫生和社会工作	3003	7026	6264	16293	6.32%
文化、体育和娱乐业	785	8778	5760	15323	5.94%
公共管理、社会保障和社会组织	2181	4399	1315	7895	3.06%
军队	30	35	180	245	0.09%
<b>合计</b>	<b>24127</b>	<b>120207</b>	<b>113648</b>	<b>257982</b>	<b>100%</b>

<sup>11</sup> 表 3-3 所列数据不含待就业、暂不就业、升学、出国出境和应征入伍毕业生。

## 四、毕业生升学出国状况分析

不同学历层次毕业生升学情况也关系着高校毕业生的整体就业情况。2021届毕业生中，高职高专毕业生的升学出国率最高，达到19.88%，其中28718名高职高专毕业生升学，另有316名高职高专毕业生出国出境深造；本科生的升学出国率次之，达到18.78%，其中有22634名本科生考取了研究生，862名本科生考取第二学士学位，另有6734名本科生选择出国出境深造；硕士的升学出国率，达5.60%，其中1130名硕士升学，另有206名硕士出国出境深造（见表3-4）。

表3-4 浙江省2021届普通高校高校毕业生升学出国状况分析

学历层次	毕业生总人数	升学人数	出国出境人数	升学率	出国出境率
博士	2535	0	1	0%	0.04%
硕士	23845	1130	206	4.74%	0.86%
本科	160924	23496	6734	14.60%	4.18%
专科(高职)	146101	28718	316	19.66%	0.22%

## 五、毕业生自主创业状况分析

截至12月25日，我省高校2021届毕业生自主创业总人数为4112人，同比增加870人。从学历层次上看，自主创业人数最多的为本科生2463人，其次为专科（高职）生1475人，最少的为博士生仅8人。研究生中创业学生的所在学科主要集中在管理学（62人）、艺术学（57人）、工学（19人）；本科生中创业学生的所在学科主要集中在管理学（777人）、工学（604人）、艺术学（403人）；高职高专

毕业生中创业学生的所在学科主要集中在财经商贸大类（694人）、文化艺术大类（133人）、电子信息大类（132人）和旅游大类（131人）（见表3-5）。

表 3-5 浙江省 2021 届普通高校自主创业毕业生学历分析

年份	博士	硕士	本科	专科（高职）	合计
2021	8	166	2463	1475	4112
2020	3	108	1853	1278	3242

## 六、不同性别毕业生就业状况分析

我省 2021 届高校毕业生中女性毕业生除科研助理、应征义务兵、地方基层项目和自主创业以外，其余各类形式就业去向落实的人数均多于男性毕业生；从毕业生自主创业来看，则是男性占到自主创业人数的 62.77%，女性占到 37.23%，可见男性毕业生自主创业的愿望更加强烈（见表 3-6）。

表 3-6 浙江省 2021 届普通高校毕业生就业状况分析

就业标志	研究生	本科	专科（高职）	合计	男女比例	
					男性	女性
签就业协议形式就业	18569	67945	92237	178751	49.47%	50.53%
签劳动合同形式就业	3252	31806	15743	50801	39.70%	60.30%
其他录用形式就业	1105	11023	3692	15820	36.15%	63.85%
科研助理	312	599	0	911	54.77%	45.23%
应征义务兵	4	358	928	1290	98.45%	1.55%
国家基层项目	11	228	6	245	34.29%	65.71%
地方基层项目	106	285	1	392	50.77%	49.23%
待就业	867	6817	2326	10010	42.29%	57.71%
不就业拟升学	14	2237	20	2271	38.88%	61.12%
其他暂不就业	31	1075	145	1251	39.65%	60.35%
自主创业	174	2463	1475	4112	62.77%	37.23%
自由职业	598	5858	494	6950	35.24%	64.76%
升学	1130	23496	28718	53344	47.02%	52.98%
出国、出境	207	6734	316	7257	38.72%	61.28%
<b>合计</b>	<b>26380</b>	<b>160924</b>	<b>146101</b>	<b>333405</b>	<b>46.46%</b>	<b>53.54%</b>

## 第四章 就业发展趋势分析

### 一、毕业去向落实率趋势分析

近几年，浙江省教育考试院每年都对我省普通高校毕业生进行职业发展状况和高校人才培养质量的跟踪调查工作。

2020 年突发新冠肺炎疫情，给应届毕业生就业带来巨大压力，但浙江省 2020 届毕业生毕业一年后就业率达到了 94.81%，较 2019 届（93.60%）有所回升。参与调查的 105 所高校中，有 52 所本科高校及 48 所高职院校，就业率超过 90%。本科毕业生除法学、文学两个学科门类，其余门类的就业率均超过 90%，专科毕业生所有专业大类的就业率均超过 95%。

根据浙江省高校 2016-2020 届毕业生毕业一年后毕业去向落实率的变化趋势比较图分析，预测 2021 届毕业生毕业一年后的毕业去向落实率平均为 92-94%左右，其中本科生基本介于 90%-92%之间，高职高专毕业生基本介于 96%-98%之间（见图 4-1）。

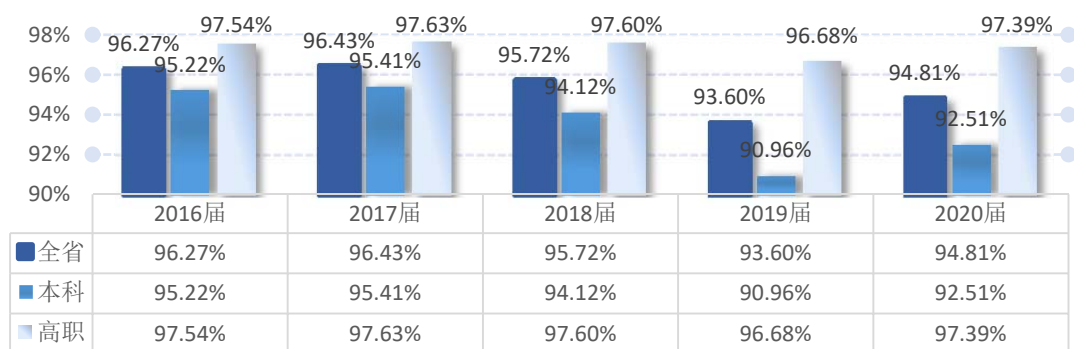


图 4-1 浙江省高校 2016-2020 届毕业生毕业一年后毕业去向落实率比较<sup>12</sup>

<sup>12</sup> 数据来源：浙江省教育考试院-2020 届浙江省高校毕业生职业发展状况及人才培养质量调查报告

## 二、薪酬变化趋势分析

浙江省高校 2020 届受雇工作毕业生毕业一年后的平均月收入为 5667.04 元，高出 2019 届（5165.77 元）501.26 元，同比增幅为 9.70%；其中本科院校毕业生平均月收入为 5887.17 元，高出 2019 届（5419.74 元）467.44 元，高职院校毕业生平均月收入为 5422.00 元，高出 2019 届（4885.36 元）536.64 元，均创历史新高。其中高职院校毕业生的月收入增幅为 10.98%，高于本科院校毕业生的月收入增幅 8.62%。

从本专科毕业生的收入差距看，二者的差距从 2016 届的 477 元，到 2020 届的 465 元，两者差距在动态变化（见图 4-2）。

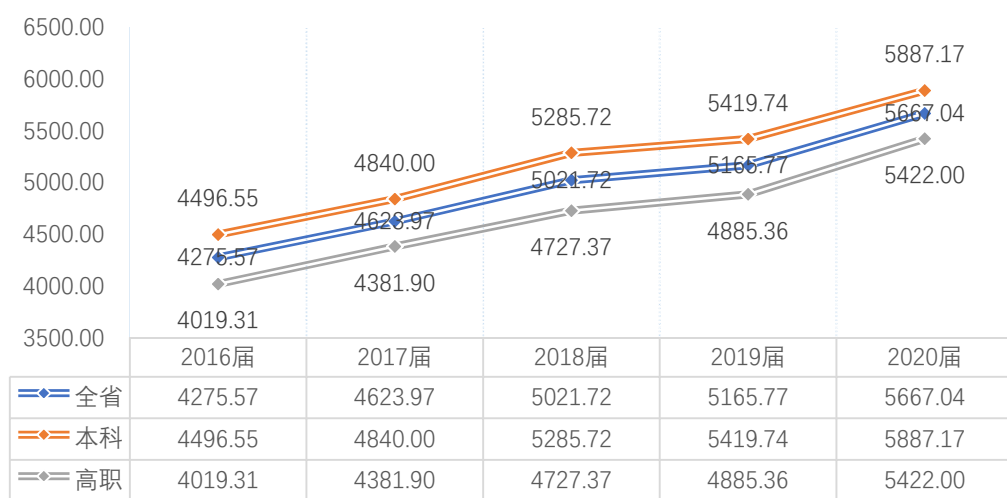


图 4-2 浙江省高校 2016-2020 届毕业生平均工资对比图（单位：元）<sup>13</sup>

在浙江省高校 2020 届受雇工作毕业生中，毕业一年后的平均月收入在 5000 元以上的为 55.44%，这一比例高出 2019 届毕业生（46.66%）8.78 个百分点；8000 元以上占 16.56%，明

<sup>13</sup> 数据来源：浙江省教育考试院-2020 届浙江省高校毕业生职业发展状况及人才培养质量调查报告。

显高于2019届（11.27%），这些都说明毕业生收入明显上升。需要注意的是，依然有5.62%的受雇毕业生收入不足3000元，但低于2019届（8.02%），自2021年8月1日起，浙江省最低月工资标准为2280元、2070元、1840元三档（见图4-3）。

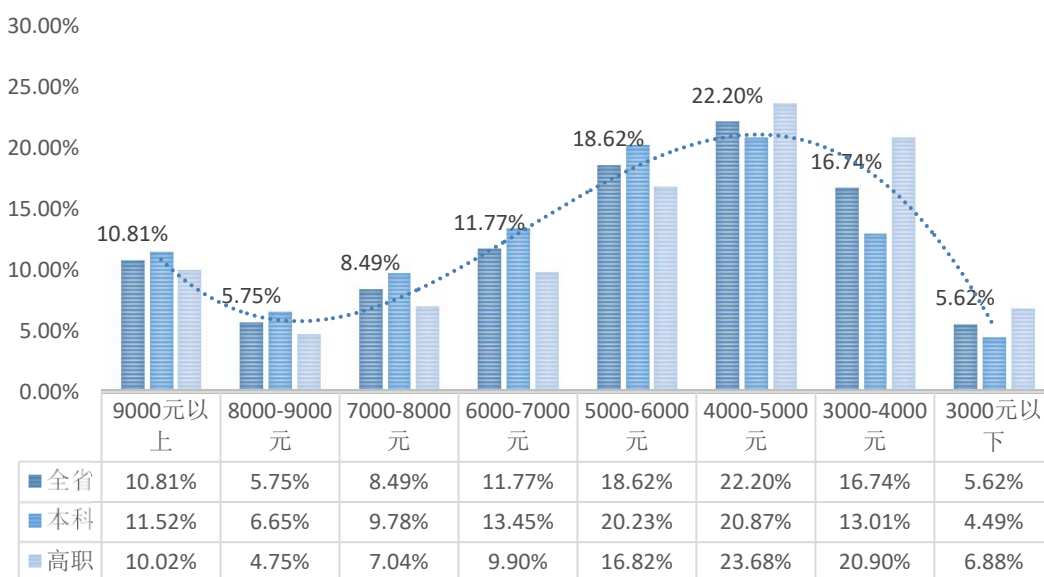


图 4-3 浙江省高校 2020 届受雇工作毕业生毕业一年后的平均月收入（全省；本科；高职）<sup>14</sup>

基于以上数据分析和趋势预测，我省2021届毕业生毕业一年后的平均月收入预计为6000元左右，其中本科生预计为6200元左右，高职高专毕业生平均月收入预计为5600元左右。

### 三、专业就业相关度变化趋势分析

毕业生就业岗位与所学专业具有一定的相关性，一方面可以保证高校人才培养符合社会经济发展需求，不会造成专业人才培养的浪费；另一方面也有利于毕业生个人职业的长

<sup>14</sup> 数据来源：浙江省教育考试院-2020 届浙江省高校毕业生职业发展状况及人才培养质量调查报告。

远发展。一般情况下，用人单位对所招聘的人才会有有一定的专业、学科要求，毕业生自身也会寻找与自身专业相关或相关度较高的工作岗位。就业专业相关度，尽管是一个主观判断，但学生是知识的使用者，他们应该能够判断自己所从事的工作与所学专业知识的相關程度。

浙江省教育考试院对2020届毕业生毕业一年后的跟踪调查结果显示，全省受雇2020届工作毕业生的专业就业相关度得分为67.97分，高出2019届毕业生（67.78分）0.2分，增长趋势不明显。其中本科院校为69.12分，与2019届毕业生相关度（69.13分）持平；高职院校为66.70分，比2019届（66.28分）毕业生相关度增长0.4分。

高校毕业生的第一份工作很重要，确定第一份工作的策略很关键。基于对我省大学毕业生的持续跟踪调查及当前比较严峻的就业形势，预测全省2020届毕业生专业就业相关度基本介于67-68分之间，其中本科院校基本处在69分左右，高职高专院校基本介于66-67分之间（见图4-4）。



图 4-4 浙江省高校 2016—2020 届受雇工作毕业生专业就业相关度比较

<sup>15</sup> 数据来源：浙江省教育考试院-2020 届浙江省高校毕业生职业发展状况及人才培养质量调查报告。



## 四、毕业生就业地区流向趋势分析

就业地域一直是影响大学生就业选择的重要因素之一。就业地区良好的经济发展水平、便利的生活环境、宽广的职业发展空间都直接吸引着大学毕业生，也间接决定着大学毕业生就业竞争的激烈程度。

根据中国地区行政划分设置“省会城市或发达的地级市”“普通地级市”“县级市”“乡镇”“农村”五个选项对毕业生就业地区流向进行调查时发现，浙江省高校 2020 届受雇工作毕业生普遍选择在省会城市或地、县级市就业，只有 8.30%的毕业生选择去乡镇或农村就业，高于 2019 届毕业生（7.78%）。相对而言，省会城市或发达的地级市就业数量和比例是就业竞争力的体现，本科院校的毕业生（49.56%）比高职院校毕业生（39.42%）更有优势（见图 4-5）。

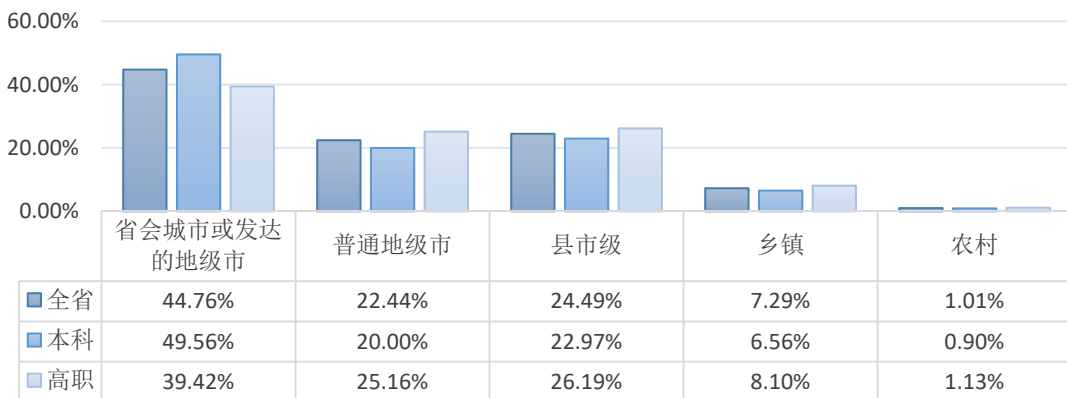


图 4-5 浙江省高校 2020 届受雇工作毕业生就业地区分布情况<sup>16</sup>

在毕业生就业地区分布方面，2020 届毕业生与前四届毕

<sup>16</sup> 数据来源：浙江省教育考试院-2020 届浙江省高校毕业生职业发展状况及人才培养质量调查报告。

业生在“省会城市或发达的地级市”“普通地级市”有所回落，到“乡镇”“农村”区域就业的比例上升（见图 4-6）。

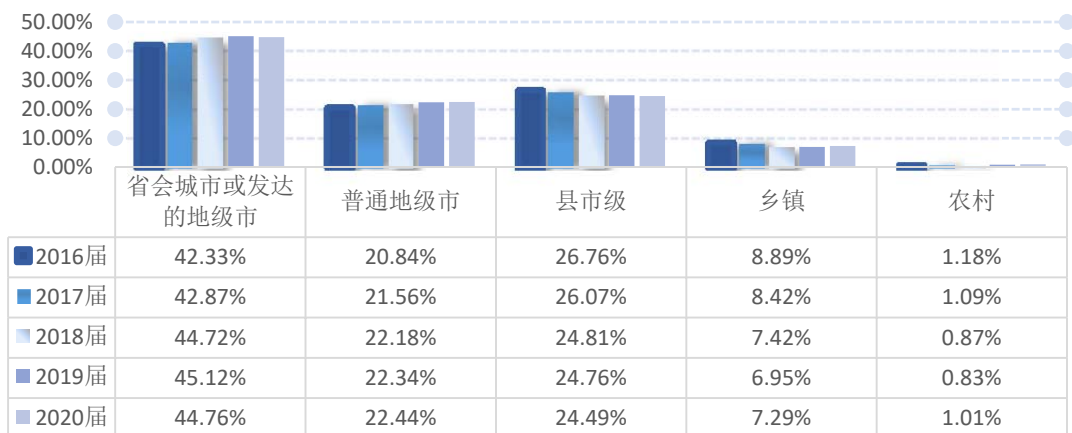


图 4-6 浙江省高校 2016-2020 届毕业生就业地域分布对比图<sup>17</sup>

## 五、离职率变化趋势分析

调查结果显示，我省本专科毕业生的离职率都较高。过高的离职率对用人单位和毕业生个人职业发展来说都是一种时间和财力的浪费，应当努力降低，这要求毕业生在择业时做好个人职业规划，不能盲目选择。

在受雇工作的毕业生人群中，对第一份工作不满意的现象越来越常见，并导致离职率的提高。根据调查，从毕业时到 2021 年 6 月 30 日，有过工作经历的毕业生当中，41.15% 的人有过离职经历，高于 2019 届毕业生（40.69%）。其中，换过 1 次单位的占 21.64%，换过两个及以上单位的占 19.51%。与 2019 届调查数据相比，毕业生的离职率有所上升（见图 4-7）。

<sup>17</sup> 数据来源：浙江省教育考试院-2020 届浙江省高校毕业生职业发展状况及人才培养质量调查报告。

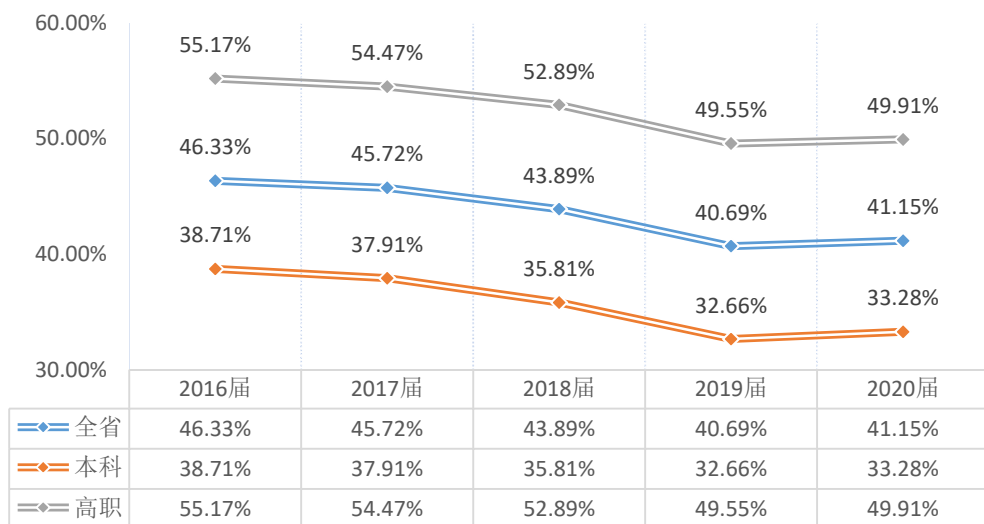


图 4-7 浙江省高校 2016-2020 届毕业生离职情况对比图<sup>18</sup>

适当的员工离职率对于企业发展和保持活力是有益的，但过于频繁的离职可能会影响到企业的稳定发展，员工离职一般有主动、被动两方面原因，主要离职原因可以分为组织气氛、员工发展空间、薪酬水平、工作内容等。

针对毕业生离职现象，本次调查做了具体分析。离职者当中，由于薪资福利偏低的占 25.72%（列第一位，高于 2019 届 23.56%），因个人发展空间不够而辞职的占 22.82%，因工作要求和压力太大而离职的占 10.27%，因想改变职业或行业而辞职的占 9.50%，由于对企业管理制度和文化不适应而离职的占 8.86%，因家庭（或情感）原因而辞职的占 4.01%，因准备求学深造而辞职的占 1.41%，由于其他原因而辞职的占 17.41%。从以上数据可以看出：毕业生在就业单位的薪资福利成为毕业生就业最看重的因素；因工作要求和压力太大、由于对企业管理制度和文化不适应而引起的辞职，呈逐年上升趋势，需要学校重视加以引导。

<sup>18</sup> 数据来源：浙江省教育考试院-2020 届浙江省高校毕业生职业发展状况及人才培养质量调查报告。

## 六、毕业生自主创业情况趋势分析

创业是创新精神向创新实践转化的中介。毕业生创业的数量和质量是高校人才培养质量高低的重要参考依据。浙江作为中国创业的热土，创业氛围浓郁离不开广大高校毕业生的积极参与。

浙江省高校2020届毕业生中有3.50%的人投身创业，涉及的问卷学生8725人，创业率略低于2019届毕业生（3.64%），趋势有所下滑。其中本科院校毕业生创业率为2.35%，高职院校毕业生创业率为4.80%，可以反映出毕业生创业难度相对加大，创业热情有所下降。可见，工作一段时间或准备较充分后再创业可能是较明智的选择（见图4-8）。

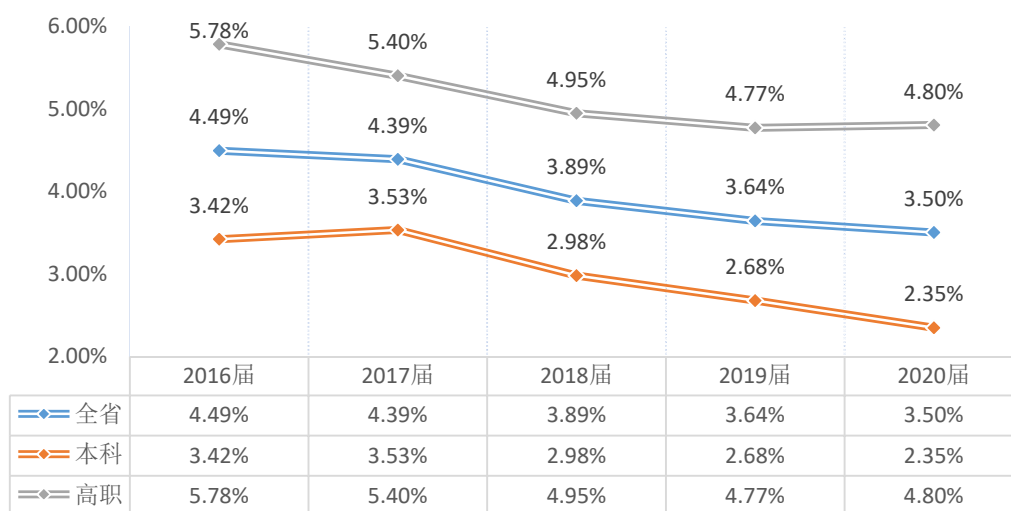


图 4-8 浙江省高校 2016-2020 届毕业生创业情况对比图<sup>19</sup>

创业既需要经济、管理、财税等方面专业知识，也需要了解行业、产业等市场知识，对于局限于专业学习的大学生来说，不仅需要接受创业教育，而且需要接受创业指导。对于学校而言，也要从学生角度出发，整合学校与社会资源，

<sup>19</sup> 数据来源：浙江省教育考试院-2020 届浙江省高校毕业生职业发展状况及人才培养质量调查报告。

创设空间为学生提供创业相关的课程培训、实践基地和创业指导等。

随着我省高校毕业生自主创业工作的深入开展，预计2021届毕业生毕业一年后的自主创业人数会保持稳定，初步估计全省高校毕业生自主创业率会在4%左右。